

Fréquentation 2018 de l'hôtellerie de plein air en Loiret (45)

Source : Enquête de fréquentation dans l'hôtellerie de plein air – INSEE/DGE

Rédaction : Tourisme Loiret

247 326 nuitées
↘ -2,2% par rapport à
2017



Indicateurs d'activité 2018

Taux d'occupation : 26 % (+2,4 pt)

111 556 arrivées (+2,2 % par rapport à 2017)

Durée moyenne de séjour : 2,2 nuits (2,3 en 2017)

83% de nuitées en emplacements nus

Loiret : 12% des nuitées régionales et 20% des arrivées. (3^{ème} position après le 41 et le 37), le Val de Loire concentrant les 3/4 des nuitées régionale.

48 % de nuitées françaises **52% de nuitées étrangères**

-4,9% par rapport à 2017

+0,3% par rapport à 2017



*En % des nuitées étrangères

L'hôtellerie de plein air a enregistré près de 250 000 nuitées sur la saison 2018. Après une année 2017 en progression (+ 3,9% de nuitées), les nuitées 2018 connaissent une légère diminution (-2,2%).

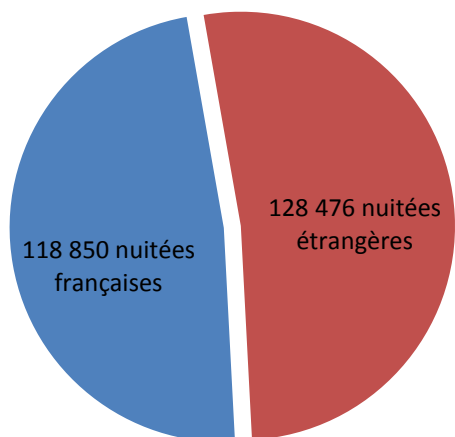
La clientèle étrangère poursuit sa progression en 2018, une hausse constante déjà observée ces dernières années. La clientèle française, quant à elle, est très fluctuante ; elle est en baisse par rapport à 2017 mais reste à un niveau supérieur à 2016.

Le secteur du locatif, en croissance depuis 2014, connaît une forte baisse en 2018 (-23% de nuitées).

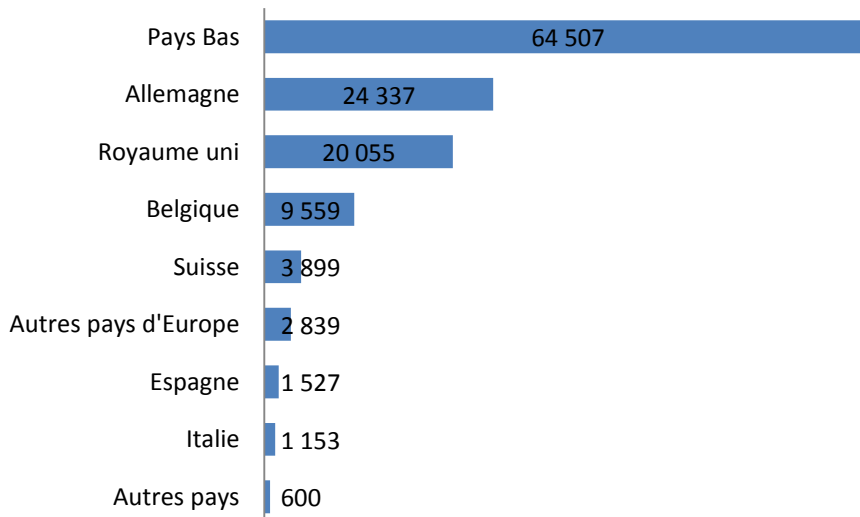
En 2018, le taux d'occupation des établissements de l'hôtellerie de plein air, en progression de 2,4 points, s'élève à 26% d'avril à septembre. Il varie selon la période et le type de structures. Ainsi, il atteint 50% dans les campings de 3 étoiles et + en août.

Les nuitées se répartissent entre clientèle française et clientèle étrangère. Le marché français est en baisse de 4,9%, le marché étranger de progression de 0,3%.

52% de nuitées étrangères en 2018



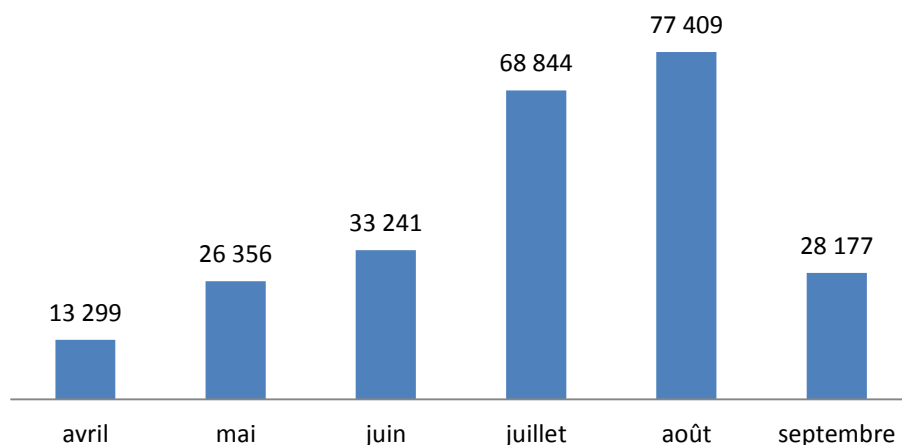
Néerlandais, Allemands et Britanniques concentrent 85% des nuitées étrangères



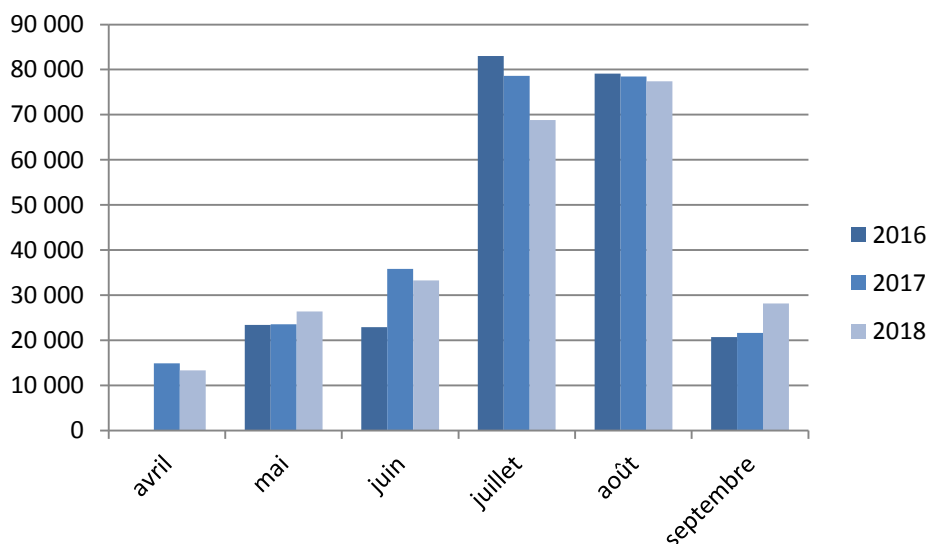
Parmi les principales clientèles étrangères séjournant dans le Loiret, les Néerlandais occupent la première place, suivis des Allemands et des Britanniques. Elles représentent à elles-seules plus de ¾ des nuitées étrangères.

Par ailleurs, le poids de la clientèle étrangère dans le Loiret (52% des nuitées) est bien plus important qu'en moyenne régionale (42,8%). Les principales clientèles étrangères sont en progression (+25% pour les nuitées britanniques, +2% pour les nuitées allemandes, +19% pour les nuitées belges), à l'exception des nuitées néerlandaises (-6% en 2018 après avoir connu une progression de 7% en 2017).

60% des nuitées 2018 en juillet et août

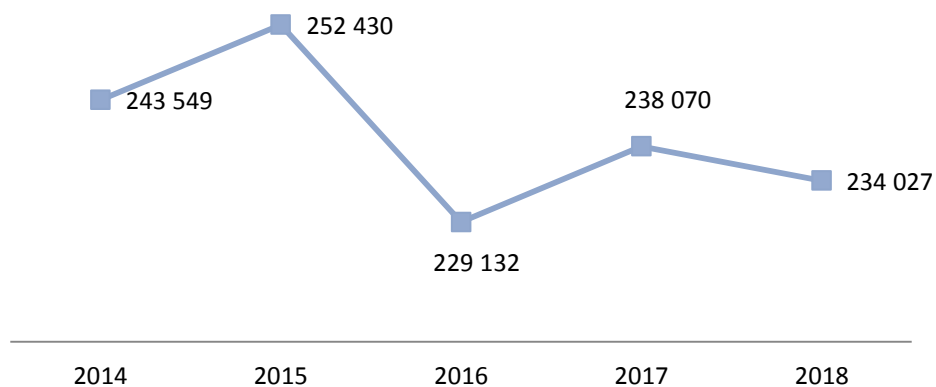


Les nuitées sont concentrées sur le cœur de saison : 60% des nuitées en juillet-août. Ce constat est plus marqué pour la clientèle étrangère : 64% des nuitées réalisées en juillet et août (contre 53% pour les Français).

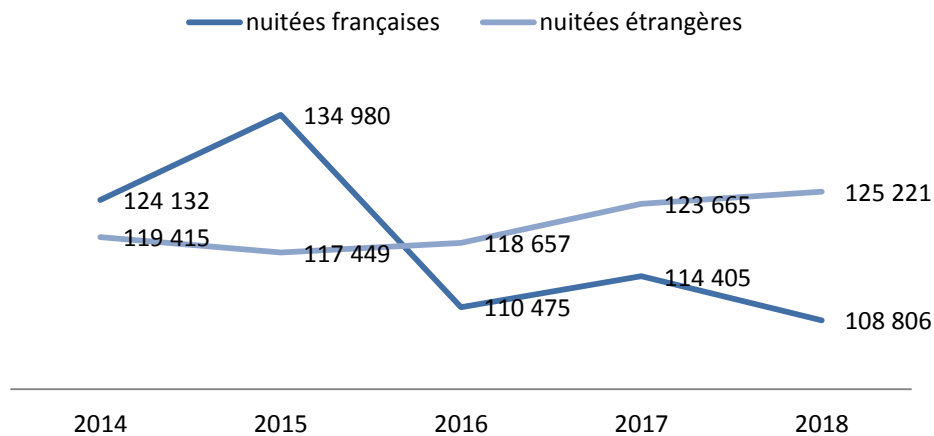


L'hôtellerie de plein air départementale a connu une bonne avant saison (+12% de nuitées en mai par rapport à 2017) et arrière-saison (+30% de nuitées en septembre), par contre, le mois de juin connaît une baisse de 7%, celui de juillet de 12%. En août, les nuitées sont stables.

- 4% de nuitées dans l'hôtellerie de plein air de 2014 à 2018 (mai à septembre)

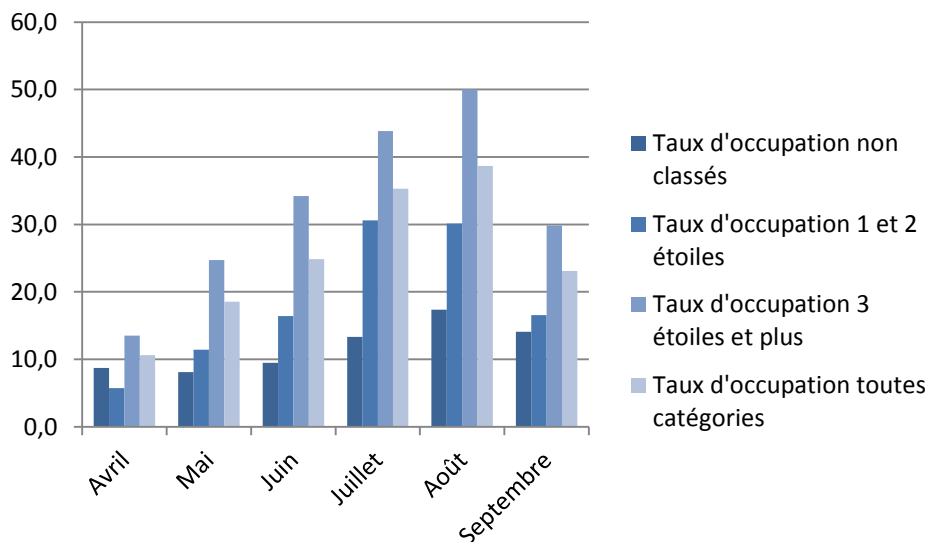


La tendance s'inverse et les nuitées étrangères sont plus importantes que les nuitées françaises depuis 2016



Le nombre de nuitées 2018 est en baisse de 4% par rapport à 2014. Les nuitées étrangères sont aujourd'hui plus importantes que les nuitées françaises, à l'inverse des départements de la région Centre.

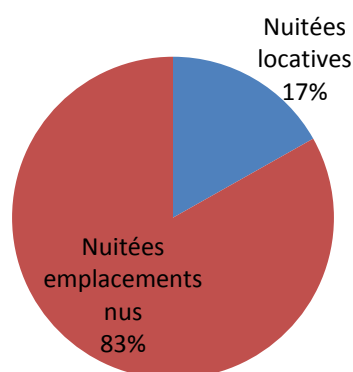
Les établissements classés 3* et plus connaissent des taux d'occupation largement supérieurs aux établissements inférieurs : 33% contre 20% pour les établissements 1 et 2 étoiles et 12% pour les non classés. Les meilleurs taux d'occupation sont observés en juillet et août avec respectivement 35 et 39%. Les établissements classés 3* et plus connaissent un pic à 50% de TO en août.



Les nuitées réalisées sur les emplacements locatifs représentent 17% des nuitées totales. Au niveau régional, les nuitées locatives représentent 40% des nuitées totales. C'est au niveau des

emplacements locatifs que la baisse est la plus forte en 2018 : -12% d'arrivées et -23% de nuitées. Les nuitées sur les emplacements nus voient leurs arrivées progresser de 4% et leurs nuitées de 3,5%.

83% des nuitées réalisées sur des emplacements nus



La durée moyenne de séjour s'établit à 2,2 jours, elle était de 2,3 jours en 2017. La clientèle française séjourne dans le Loiret en moyenne 2,4 jours contre 2,1 jours pour la clientèle étrangère. La durée moyenne de séjour est de 3 jours au niveau régional.

Indicateurs départementaux

Avril à septembre 2018	Cher	Eure et Loir	Indre	Indre et Loire	Loir et Cher	Loiret	Région Centre-Val de Loire
Taux d'occupation non classés	7,8	14,7	7,9	nd	nd	12,2	11,5
Taux d'occupation 1 et 2 étoiles	12,8	12,4	14,2	29,1	24,3	19,7	21,2
Taux d'occupation 3 étoiles et plus	26,6	21,0	20,3	31,7	41,0	33,0	32,7
Taux d'occupation toutes catégories	18,9	17,9	15,2	29,9	36,8	26,0	27,3
Arrivées françaises	36 271	22 885	36 420	129 487	123 936	50 560	399 559
Arrivées étrangères	21 495	15 537	19 246	87 812	97 734	60 996	302 820
Total arrivées	57 766	38 423	55 665	217 299	221 670	111 556	702 380
Nuitées françaises	80 969	57 306	91 223	394 195	431 723	118 850	1 174 266
Nuitées étrangères	36 352	33 715	33 079	261 876	386 338	128 476	879 836
Total nuitées	117 322	91 021	124 302	656 070	818 061	247 326	2 054 102
% nuitées étrangères	31,0	37,0	26,6	39,9	47,2	52,0	42,8
Durée moyenne de séjour française	2,2	2,5	2,5	3,0	3,5	2,4	3,0
Durée moyenne de séjour étrangère	1,7	2,2	1,7	3,0	4,0	2,1	3,0
Durée moyenne de séjour totale	2,0	2,4	2,2	3,0	3,7	2,2	3,0
Taux de remplissage des emplacements	2,4	2,5	2,4	2,9	3,1	2,3	2,8

évolution 2018/17	Cher	Eure et Loir	Indre	Indre et Loire	Loir et Cher	Loiret	Région Centre-Val de Loire
Taux d'occupation non classés	nd	nd	-0,7pt	nd	nd	-5,9pt	-1,3pt
Taux d'occupation 1 et 2 étoiles	-0,3pt	+1,0pt	nd	+2,3pt	+0,1pt	-1,5pt	+0,4pt
Taux d'occupation 3 étoiles et plus	-1,8pt	+1,3pt	-4,4pt	-1,5pt	+2,4pt	-2,2pt	-0,3pt
Taux d'occupation toutes catégories	-1,7pt	+0,9pt	-1,4pt	-0,2pt	+2,0pt	-0,1pt	+0,3pt
Arrivées françaises	+6,6%	+14,3%	-3,6%	+1,0%	+13,2%	+1,5%	+5,3%
Arrivées étrangères	+0,9%	+9,0%	-3,8%	+7,0%	+11,9%	+2,8%	+6,5%
Total arrivées	+4,4%	+12,1%	-3,7%	+3,3%	+12,6%	+2,2%	+5,8%
Nuitées françaises	+0,3%	+5,3%	-7,6%	+1,3%	+13,3%	-4,9%	+4,0%
Nuitées étrangères	-6,8%	+27,3%	-16,2%	+1,9%	+3,7%	+0,3%	+2,0%
Total nuitées	-2,0%	+12,5%	-10,1%	+1,6%	+8,6%	-2,2%	+3,1%