



La Loire à Vélo

Étude de fréquentation et de retombées économiques

935 000 cyclistes
en 2015
+23%
par rapport à 2010

43% des cyclistes
sont des touristes
un tiers sont
étrangers

29,6 M€ de retombées
économiques estimées
au cours de l'année 2015
X 2 en cinq ans



Val de Loire

www.loire-a-velo.fr



La Loire à Vélo

Plus de **900 km d'itinéraires** balisés et sécurisés de Cuffy, dans le Cher, à Saint-Brevin-les-Pins, en Loire-Atlantique

50 M€ d'investissements réalisés par :

- **2 régions** (Centre-Val de Loire et Pays de la Loire),
- **6 départements** (Cher, Loiret, Loir-et-Cher, Indre-et-Loire, Maine-et-Loire, Loire-Atlantique),
- **7 agglomérations** (Orléans, Blois, Tours, Saumur, Angers, Nantes et Saint-Nazaire).

1 itinéraire intégré à **l'EuroVelo6**, appelé «**Eurovéloroute des fleuves**» traversant 10 pays de la Mer Noire à l'Océan Atlantique

280 km inscrits au **Patrimoine mondial de l'Unesco**

1 Parc naturel régional (Loire-Anjou-Touraine)

578 professionnels détenteurs de la marque «La Loire à Vélo» (hébergements, sites de visite, offices de tourisme, loueurs de vélos)

9900 vélos transportés grâce au service Train Vélo Loire entre Orléans et Saint-Brevin-les-Pins

1 site internet **www.loire-a-velo.fr** traduit en trois langues



LEXIQUE

Usagers: l'ensemble des personnes observées sur l'itinéraire.

Touristes: cyclistes passant au moins une nuit en dehors de leur domicile principal.

Excursionnistes: cyclistes randonnant à la journée ou moins, hébergés la nuit d'avant et d'après la randonnée dans leur domicile principal.

Cyclistes sportifs: cyclistes (touristes ou excursionnistes) utilisant un équipement particulier, se déplaçant à la journée ou moins et parcourant des distances généralement élevées par sortie (+ de 50 km).

Cyclistes itinérants: touristes se déplaçant à vélo en changeant d'hébergement au fil de leur progression. Cette catégorie n'inclut pas les cyclistes effectuant des parcours à la journée en se déplaçant d'hébergement en hébergement par un autre mode de transport.

Cyclistes loisirs: regroupe les autres catégories de cyclistes (touristes ou excursionnistes), se déplaçant à la journée et parcourant généralement des distances faibles (<50 km).

Ligériens: dans cette étude, ce sont les habitants des régions Centre-Val de Loire et Pays de la Loire.

La fréquentation

Les cyclistes représentent les deux tiers de la fréquentation sur La Loire à Vélo, comme en 2010. Les autres utilisateurs sont principalement des piétons (28% des usagers), puis des joggeurs, etc.

Une fréquentation en forte progression : +23% de cyclistes en 5 ans

• **935 000 cyclistes** ont emprunté La Loire à Vélo en 2015.

• **Parmi eux 57% d'excursionnistes.**

Cette clientèle est en hausse de 12% par rapport à 2010. Elle est composée de Français, pour la plupart originaires du Centre-Val de Loire et des Pays de la Loire (95%). Les Ligériens se sont appropriés l'itinéraire.

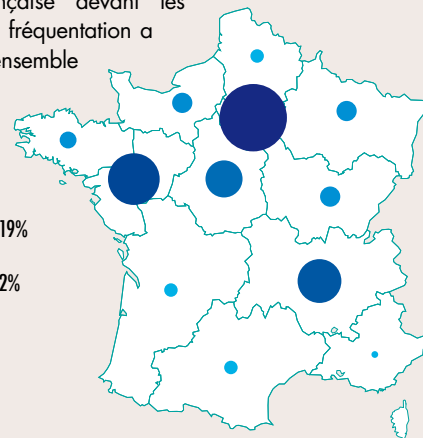
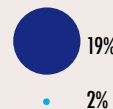
• **43% de touristes, une clientèle en forte augmentation.**

Ils sont de plus en plus nombreux à fréquenter La Loire à Vélo (+42% par rapport à 2010). Ils ont un poids très supérieur à celui mesuré sur d'autres itinéraires (Tour de Bourgogne, Bretagne, Alsace).

- **Deux tiers des touristes sont français (67%).**

Les Ligériens (3 touristes français sur 10) constituent la première clientèle touristique française devant les Franciliens (19%) dont la fréquentation a doublé depuis 2010. L'ensemble des touristes français progresse de 57%

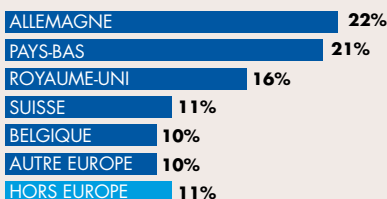
ORIGINE DES TOURISTES FRANÇAIS (EN % DES TOURISTES FRANÇAIS)



- **Un tiers des touristes sont étrangers (33%).**

Leur fréquentation a progressé de 35% depuis 2010. La majorité des Allemands et des Suisses sont itinérants. Les Néerlandais et les Britanniques pratiquent plutôt en loisirs au cours de leur séjour.

ORIGINE DES TOURISTES ÉTRANGERS (EN % DES TOURISTES ÉTRANGERS)



+ ZOOM -



L'itinérance: véritable moteur de la fréquentation

• Le nombre d'itinérants a plus que doublé depuis 2010.

Les itinérants représentent aujourd'hui un quart des cyclistes et plus de la moitié (55%) des touristes à vélo, contre 38% en 2010. Cette évolution a des effets notables sur la durée de séjour, les distances parcourues et les retombées économiques.

La forte progression de cette clientèle est en grande partie due à une pratique plus importante de la part des Français. En effet, le nombre d'itinérants français a été multiplié par 2,5 entre 2010 et 2015. Ils représentent désormais 72% des itinérants, contre 63% en 2010.

La part des itinérants étrangers diminue, bien qu'ils augmentent en nombre (+59%).

• La Loire à Vélo, pratiquée en itinérance mais pas seulement.

Près des trois quarts des cyclistes parcourent La Loire à Vélo différemment: dans le cadre d'une boucle (13%) ou d'un aller-retour (61%), avec des durées de randonnées variables.

Les touristes pratiquent plutôt sur plusieurs jours (63% d'entre eux) et c'est principalement le cas des itinérants et des sportifs. Les excursionnistes affectionnent, quant à eux, les sorties courtes: 51% font des balades d'une à deux heures. A mi-chemin, entre les deux, les touristes de loisirs ont une pratique très variée allant de la balade d'une à deux heures à une pratique sur plusieurs jours pendant le séjour.

• Les cyclistes loisirs, en légère progression, demeurent la première clientèle.

Qu'ils soient excursionnistes ou touristes, les cyclistes loisirs sont toujours très présents sur l'itinéraire. Leur fréquentation progresse légèrement mais leur poids parmi les clientèles de l'itinéraire diminue au profit des itinérants. Ils représentent désormais 61% des cyclistes, contre 73% en 2010. Les excursionnistes constituent plus des deux tiers (70%) de la clientèle de loisirs.

• La Loire à Vélo attire aussi les sportifs.

La présence des sportifs s'est renforcée parmi les excursionnistes, mais avec une pratique qui évolue. Ces cyclistes, en séjour ou en excursion, se rapprochent des itinérants par les distances parcourues et également des cyclistes loisirs par les activités pratiquées.

RÉPARTITION DE LA FRÉQUENTATION PAR TYPE DE CYCLISTES (EN MILLIERS)



• En moyenne, les cyclistes parcourent 44 km par sortie.

C'est 6 km de plus qu'en 2010. Cette évolution est principalement due à une pratique itinérante et sportive plus développée.

Plus de la moitié des sorties font entre 20 et 60 km mais la sortie type varie fortement selon le profil des cyclistes: les itinérants et surtout les sportifs parcourent en moyenne plus de 60 km, les clientèles loisirs parcourent des distances plus proches de 30 km.

• Au total, ce sont 34,6 millions de km parcourus à vélo sur l'itinéraire en 2015.

90 fois la distance séparant la Terre de la Lune.

Plus de la moitié des kilomètres parcourus dans l'année sur La Loire à Vélo le sont par des touristes.

• La Loire à Vélo contribue à allonger la durée moyenne de séjour et la fréquentation sur les ailes de saison.

Les touristes à vélo séjournent en moyenne 8 jours dans les régions ligériennes. Il s'agit plutôt d'une clientèle de longs séjours (76% des touristes séjournent 4 jours et plus). Les touristes étrangers ont une durée de séjour plus importante que les Français (9,9 jours contre 7,4 jours).

La Loire à Vélo, une destination touristique à part entière

• Pour plus de 9 touristes sur 10, la possibilité de faire du vélo est un facteur déterminant dans le choix de la destination.

On ne vient pas par hasard sur La Loire à Vélo. La possibilité de faire du vélo est une motivation très importante pour 76% des touristes. Ils sont même une très large majorité à avoir prévu leur randonnée sur La Loire à Vélo en préparant leur séjour, qu'ils soient itinérants ou non.

• La Loire à Vélo, un parcours initiatique.

Pour 41% des cyclistes fréquentant La Loire à Vélo, cette expérience sur un grand itinéraire cyclable est une première. C'est également la première expérience en itinérance pour 28% des itinérants.

• Une clientèle plutôt fidèle: plus d'1 cycliste sur 4 a déjà parcouru La Loire à Vélo.

Cette tendance est plus marquée chez les excursionnistes (32% d'entre eux l'ont déjà pratiquée) que chez les touristes (21%).

• La découverte de La Loire à Vélo: une pratique conviviale. Très peu de cyclistes pratiquent La Loire à Vélo en solitaire (19%). La majorité des cyclistes voyagent en couple (35%), entre amis (24%) ou en famille avec enfants (21%).





Une clientèle en demande de service

• Priorité aux cartes et au site internet La Loire à Vélo.

Pour préparer la sortie, la priorité est donnée aux cartes, au site internet La Loire à Vélo ou aux topoguides. Les offices de tourisme jouent également un rôle clé auprès des touristes en séjours.

Pour se diriger, les cyclistes privilégient la signalisation directionnelle (64%), ainsi que les cartes papier (18%), les topo-guides (14%) et les GPS/smartphones (14%).

• L'importance de la marque "Accueil Vélo" pour le choix des prestataires.

Bien qu'encore trop méconnue, la marque "Accueil Vélo" a un impact assez, voire très important pour 39% des cyclistes. Il influence davantage les choix des touristes (44%) que ceux des excursionnistes (35%).

• Près de 39% des touristes viennent en train, une tendance en développement.

Pour venir dans nos régions, les touristes les plus motivés font le parcours à vélo (14%). 45% viennent en voiture et 39% en train. Le poids du train est encore plus important pour les itinérants: cela concerne plus de la moitié d'entre eux (57%). L'utilisation du train par l'ensemble des touristes a fortement progressé depuis 2010.

Le train est également utilisé pour rejoindre l'itinéraire ou revenir à son point de départ. Dans ce cadre, 17% des cyclistes ont eu recours au Train Vélo Loire.

• Le vélo à assistance électrique (VAE): un phénomène à surveiller!

4% des cyclistes utilisent un VAE. Cette tendance est plus marquée parmi les touristes (6%) et les clientèles de plus de 50 ans (88% des utilisateurs de VAE).

• La location de vélo, un service important pour les clientèles franciliennes ou lointaines.

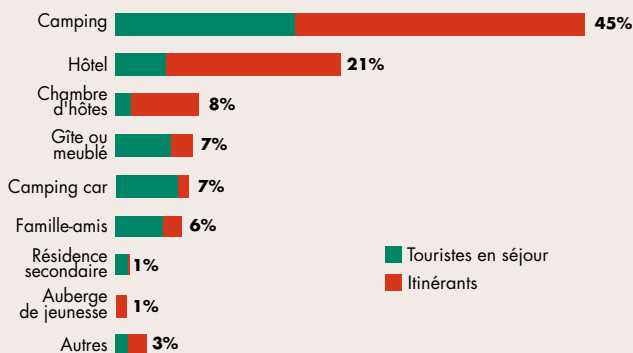
Au global, 7% des cyclistes utilisent un vélo de location. Ils sont 13% parmi les touristes. Ce comportement est plus marqué parmi les clientèles étrangères originaires de pays lointains ou parmi les Franciliens (28% d'entre eux louent un vélo).

• Le camping reste le mode d'hébergement privilégié.

Pour se loger, les touristes privilégient les hébergements marchands, avec en tête le camping (45% d'entre eux) et l'hôtel (21%) et ce, qu'ils soient itinérants ou en séjour.

La marque "Accueil Vélo" est un argument de choix. 40% des séjours en hébergement marchand se font au sein d'hébergements porteurs de la marque.

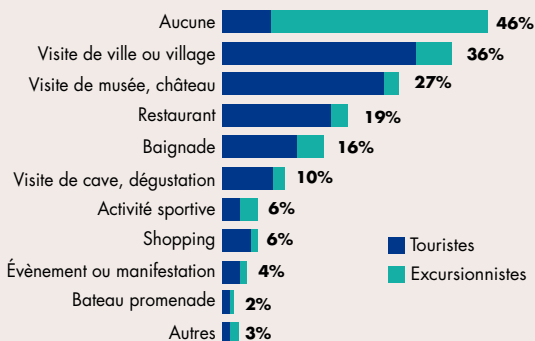
MODE D'HÉBERGEMENT DES TOURISTES À VÉLO (EN % DES TOURISTES)



• Le vélo, mais pas seulement.

Plus de 8 touristes sur 10 pratiquent une activité autre que le vélo pendant leur sortie. Ce poids est encore plus élevé parmi les touristes étrangers. A contrario seuls 29% des excursionnistes pratiquent une autre activité que le vélo lors de leur sortie.

ACTIVITÉS PRATIQUÉES (EN % DES CYCLISTES)



La satisfaction

La satisfaction des cyclistes s'améliore sur presque tous les points

• La Loire à Vélo bénéficie d'un très bon niveau de satisfaction : 79 % d'avis favorables en moyenne sur une vingtaine d'items. 34 % d'avis « excellents » sont enregistrés en 2015, contre 25 % cinq ans auparavant.

• La qualité des paysages et de l'environnement continue à faire presque l'unanimité parmi les enquêtés : 91 % d'avis positifs, dont 59 % d'avis « excellents ». Les monuments et le patrimoine culturel demeurent également un motif de satisfaction pour une très large majorité de cyclistes : 86 % d'appréciations favorables.

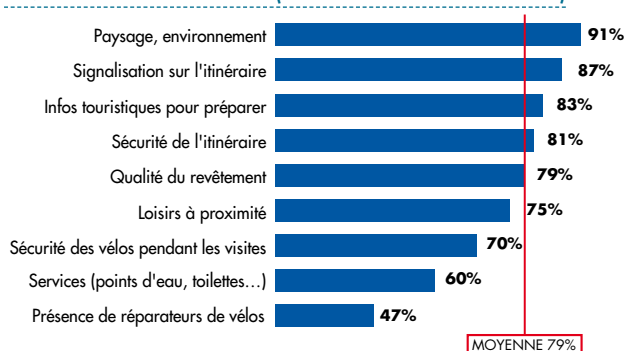
• L'amélioration des appréciations entre 2010 et 2015 est particulièrement notable pour les informations touristiques consultées avant et pendant la randonnée. Elle est également marquée pour des critères plus techniques, tels que la qualité du revêtement, l'entretien des aménagements ou la signalisation le long de l'itinéraire.

• Si une amélioration est reconnue, 40 % des cyclistes restent insatisfaits des services situés le long de l'itinéraire (toilettes, aires d'arrêt, poubelles, points d'eau...). Des progrès sont également attendus par environ un quart des cyclistes sur l'offre de loisirs à proximité de l'itinéraire (baignade, jeux...) ainsi que sur l'offre de cafés, hôtels, restaurants et commerces.

• Le manque de sécurité des vélos et des bagages pendant les visites est un motif d'insatisfaction pour 30 % des cyclistes. Les itinérants y sont particulièrement sensibles.

• Le niveau d'appréciation le plus faible concerne les réparateurs de vélos et services d'assistance, jugés en nombre insuffisant par 53 % des répondants. Il pose la question de l'ouverture estivale ou dominicale de points relais, de l'organisation de solutions d'interventions express et de la visibilité de l'offre. La location de vélos n'est pas assez développée pour plus d'un tiers des répondants (près de 50 % parmi les étrangers).

NIVEAU DE SATISFACTION (PART D'AVIS POSITIFS - EN % DES CYCLISTES)



DES ÉVOLUTIONS POSITIVES

- Une augmentation de la fréquentation de l'itinéraire (+ 23 % en cinq ans) et des distances parcourues (+ 47 %).
- Une forte hausse de la clientèle touristique (+ 42 %), des itinérants plus particulièrement (x2), sans équivalent en France. La cible prioritaire visée est atteinte.
- Un doublement des retombées économiques en cinq ans.
- Une croissance conjointe de la clientèle française hors régions ligériennes (Île-de-France notamment) et de certaines clientèles étrangères (Allemands, Suisses,...).
- Un élargissement de la saison, grâce un développement de l'itinérance au printemps et à l'automne.
- Une satisfaction élevée, en hausse sur presque tous les critères.

DES ADAPTATIONS À ENVISAGER

- Poursuivre l'aménagement de services de proximité (eau, toilettes, aires de pique-nique, jeux...) et améliorer leur signalisation.
- Favoriser le développement de l'offre de cafés, restaurants et commerces le long de l'itinéraire, avec une ouverture le dimanche.
- Aménager des lieux de baignade, notamment sur des points de destination situés à 10-15 km des villes.
- Étoffer l'offre de location de vélos et de petits équipements ; développer et organiser l'offre de réparation de vélos et les services d'assistance.
- Améliorer la sécurité des vélos en stationnement et des bagages pendant les visites.
- Améliorer la lisibilité des itinéraires dans les agglomérations et la qualité des itinéraires en sortie de ville.

DES PISTES À EXPLORER

- Développer une offre adaptée aux 20-40 ans de CSP+, notamment franciliens, fréquentant La Loire à Vélo entre amis, principalement lors de courts séjours.
- Affiner la stratégie de promotion web avec une communication très réactive en fonction des évènements et des prévisions météorologiques.
- Favoriser une pratique d'excursion à la journée par les résidents, les inciter à la dépense par la création de services et équipements (guinguettes, points baignades,...).
- Densifier les réseaux de boucles pour mieux tirer parti de l'itinéraire et développer la clientèle en séjour fixe, à haut niveau de dépenses.
- Continuer à favoriser l'intermodalité, en étudiant les possibilités offertes par les nouvelles lignes de cars inter-cités.
- Favoriser la pratique familiale du vélo avec enfants en levant certains freins pratiques (vélos et hébergements adaptés,...).
- Adopter une approche marketing spécifique sur la clientèle de petits groupes.
- Poursuivre la communication à l'international.

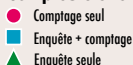
Les deux régions

FRÉQUENTATION DES CYCLISTES SUR LA LOIRE À VÉLO EN 2015

Fréquentation totale (en nombre de cyclistes)



Compteurs et enquêtes



50 km

Sources : OSM, Région Centre Val de Loire
Réalisation Inddigo - Territoires Aménagement
et Mobilité, Mars 2016

LES CHIFFRES-CLÉS PAR RÉGION

Pays de la Loire

373 km d'itinéraires ouverts, variantes et antennes* comprises

- 306 000 cyclistes par an sur La Loire à Vélo
- 31 % de touristes / 69 % d'excursionnistes
- Parmi les touristes, 71 % d'itinérants et 29 % de personnes en séjour
- 26 % d'étrangers parmi les touristes qui sont principalement :
 - Allemands (29% des touristes étrangers)
 - Britanniques (26%)
 - Néerlandais (15%)
 - Suisses (12%)
- 11 millions de km à vélo parcourus par an sur La Loire à Vélo

Centre-Val de Loire

621 km d'itinéraires ouverts, variantes et antennes* comprises

- 629 000 cyclistes par an sur La Loire à Vélo
- 49 % de touristes / 51 % d'excursionnistes
- Parmi les touristes, 49 % d'itinérants et 51 % de personnes en séjour
- 35 % d'étrangers parmi les touristes qui sont principalement :
 - Néerlandais (22% des touristes étrangers)
 - Allemands (20%)
 - Britanniques (13%)
 - Belges (11%)
- 23 millions de km à vélo parcourus par an sur La Loire à Vélo

*La variante fait une boucle, à partir de l'itinéraire, pour desservir un point d'intérêt (gare, site touristique).
L'antenne est une liaison aller-retour pour desservir un point précis (gare, site touristique).

Une hausse de la fréquentation et, plus encore, des retombées économiques

935 000 cyclistes ont parcouru La Loire à Vélo en 2015 : la fréquentation augmente de 23% par rapport à 2010. En cinq ans, les distances parcourues progressent de 47%. Les retombées économiques sont multipliées par près de deux : 29,6 millions d'euros en 2015.

Une hausse de la fréquentation concentrée sur deux segments : l'itinérance et l'excursionnisme sportif

- Le développement de l'itinérance est spectaculaire : le nombre de pratiquants fait plus que doubler.

Les itinérants regroupent 25% des cyclistes de La Loire à Vélo en 2015, contre 15% cinq ans plus tôt. Ils sont devenus le profil touristique le plus représenté, devant les touristes loisirs.

L'essor de la pratique itinérante explique l'essentiel de l'augmentation de la clientèle touristique et contribue également à un étalement de la fréquentation sur les ailes de la saison, grâce à des séjours mieux répartis sur l'année.

- Le nombre d'excursionnistes sportifs est multiplié par près de deux.

La pratique sportive en excursion progresse de 80% entre 2010 et 2015. Les excursionnistes sportifs représentent 12% de l'ensemble des cyclistes de La Loire à Vélo en 2015. Il s'agit d'une clientèle de proximité, composée presque exclusivement d'habitants du Centre-Val de Loire et des Pays de la Loire.

Une croissance conjointe des marchés français et étrangers

- La clientèle francilienne et des autres régions françaises progresse.

L'augmentation de la fréquentation sur La Loire à Vélo est principalement tirée par les clientèles françaises, hors Centre-Val de Loire et Pays de la Loire. Le nombre de Franciliens est multiplié par deux en cinq ans. La hausse est également remarquable pour la clientèle en provenance d'autres régions françaises (+78%), Rhône-Alpes et Normandie notamment.

- La fréquentation touristique étrangère augmente de 35%.

Les retombées économiques ont doublé en cinq ans

La consommation a été multipliée par près de deux entre 2010 et 2015 (en euros courants). Le développement de l'itinérance explique deux tiers de cette hausse.

29,6 M€
de retombées économiques en 2015*

Après un investissement initial de l'ordre de 50 millions d'euros, les retombées économiques de l'itinéraire sont de 29,6 millions d'euros en 2015. Elles sont évaluées à environ 30 000 euros par kilomètre et par an.

Les touristes génèrent 94% des retombées économiques.

Plus de la moitié de la consommation (52%) est réalisée par les itinérants en 2015 (37% en 2010). Les touristes en séjour en génèrent, quant à eux, 42% (55% en 2010).

Seuls 17% des excursionnistes dépensent sur l'itinéraire. Ils ne contribuent que pour 6% aux retombées.

Les touristes à vélo dépensent en moyenne 80 euros par jour.

Globalement, la dépense des touristes est en hausse par rapport à 2010. Ce sont les touristes étrangers qui ont les dépenses moyennes les plus élevées : 85 euros par jour contre 77 euros pour les Français.

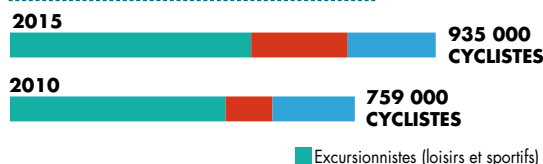
Les excursionnistes étant peu nombreux à consommer, leur dépense moyenne est faible (1,50 euro par jour). Elle atteint néanmoins 13 euros si l'on prend en compte les seuls excursionnistes réalisant des dépenses.

Si l'on intègre les distances parcourues en dehors de l'itinéraire dans le cadre de boucles et si l'on prend en compte l'ensemble des dépenses des touristes à vélo, l'impact économique de La Loire à Vélo peut être estimé à 42,6 millions d'euros.

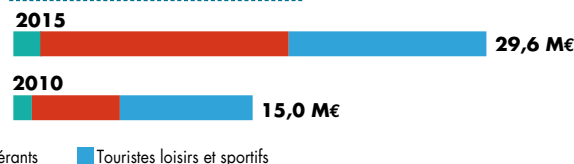
Pourraient s'y ajouter des impacts indirects et induits sur l'industrie et le commerce de cycles, sur les économies de dépenses de santé et sur l'environnement.

*Estimation liée aux kilomètres parcourus sur La Loire à Vélo, sans les boucles.

ÉVOLUTION DE LA FRÉQUENTATION



ÉVOLUTION DES RETOMBÉES



Méthodologie

Une étude élaborée sur la base d'une méthodologie partagée au niveau national

Cette étude a été réalisée à partir de la méthode élaborée dans le cadre du projet européen EuroVelo6. La méthode a été améliorée grâce aux recherches menées par la Région Centre-Val de Loire dans le cadre de VéLOCentre.

L'amélioration du recueil des données en 2015 et l'analyse fine des données de comptages automatiques ont permis d'affiner le modèle d'extrapolation. Ce modèle a été appliqué aux données recueillies en 2010 afin de consolider la robustesse de l'estimation des évolutions.

Les données 2010 qui figurent dans ce document peuvent donc être légèrement différentes de celles publiées précédemment.

Trois dispositifs d'envergure pour une étude complète:

- Une enquête quantitative par comptages manuels afin de comptabiliser tous les usagers de La Loire à Vélo: cyclistes itinérants, cyclistes sportifs, piétons, rollers,...
- Une enquête qualitative par interview brève et questionnaires auto-administrés pour décrire les cyclistes (lieu de résidence, profil sociodémographique, durée de séjour, type d'hébergement, satisfaction,...).
- Une enquête d'impact économique pour évaluer les retombées de la fréquentation.



Au total

- 28 compteurs automatiques permanents et 2 compteurs temporaires
- 30 points de comptages manuels et d'enquêtes
- 57 jours d'enquête de mars à novembre 2015
- 2513 enquêtes approfondies représentant 5210 personnes, complétées par 783 interviews brèves

Étude réalisée en 2015 par Inddigo et Symetris, pour le compte du Comité Régional du Tourisme Centre-Val de Loire et de l'Agence régionale - Pays de la Loire Territoires d'Innovation. Cette étude est co-financée par l'Union Européenne. L'Europe s'engage sur le bassin de la Loire avec le FEDER.



Étude en ligne sur www.tourisme-pro-centre.fr et www.agence-paysdelaloire.fr/ort

Document édité en avril 2016 pour: le Comité Régional du Tourisme Centre-Val de Loire et l'Agence régionale - Pays de la Loire Territoires d'Innovation pour le compte des Conseils régionaux Centre-Val de Loire et Pays de la Loire.

Création graphique : Atelier J-Ph Germaud - Crédits photos: J. Damase, D. Darrault, J. D. Billaud/Nautilus, Comité Régional du Tourisme Centre-Val de Loire et l'Agence régionale - Pays de la Loire Territoires d'Innovation. Imprimé avec des encres végétales sur papier PEFC issu de forêts gérées durablement par Inore Groupe - Imprim'Vert. 04/2016.



Cette opération est cofinancée par l'Union européenne.
L'Europe s'engage dans le bassin de la Loire avec le Fonds européen de développement régional.

